

Увидеть невидимое!
Как помочь слабовидящему
посетителю познакомиться с
музеем

Музей «Огни Москвы»



Потапова, Наталья Владимировна

Увидеть невидимое: методическое пособие по адаптации музеев для слабовидящих посетителей

/ Н.В. Потапова. — Музей «Огни Москвы». — Москва: Лингва-Ф, 2021.

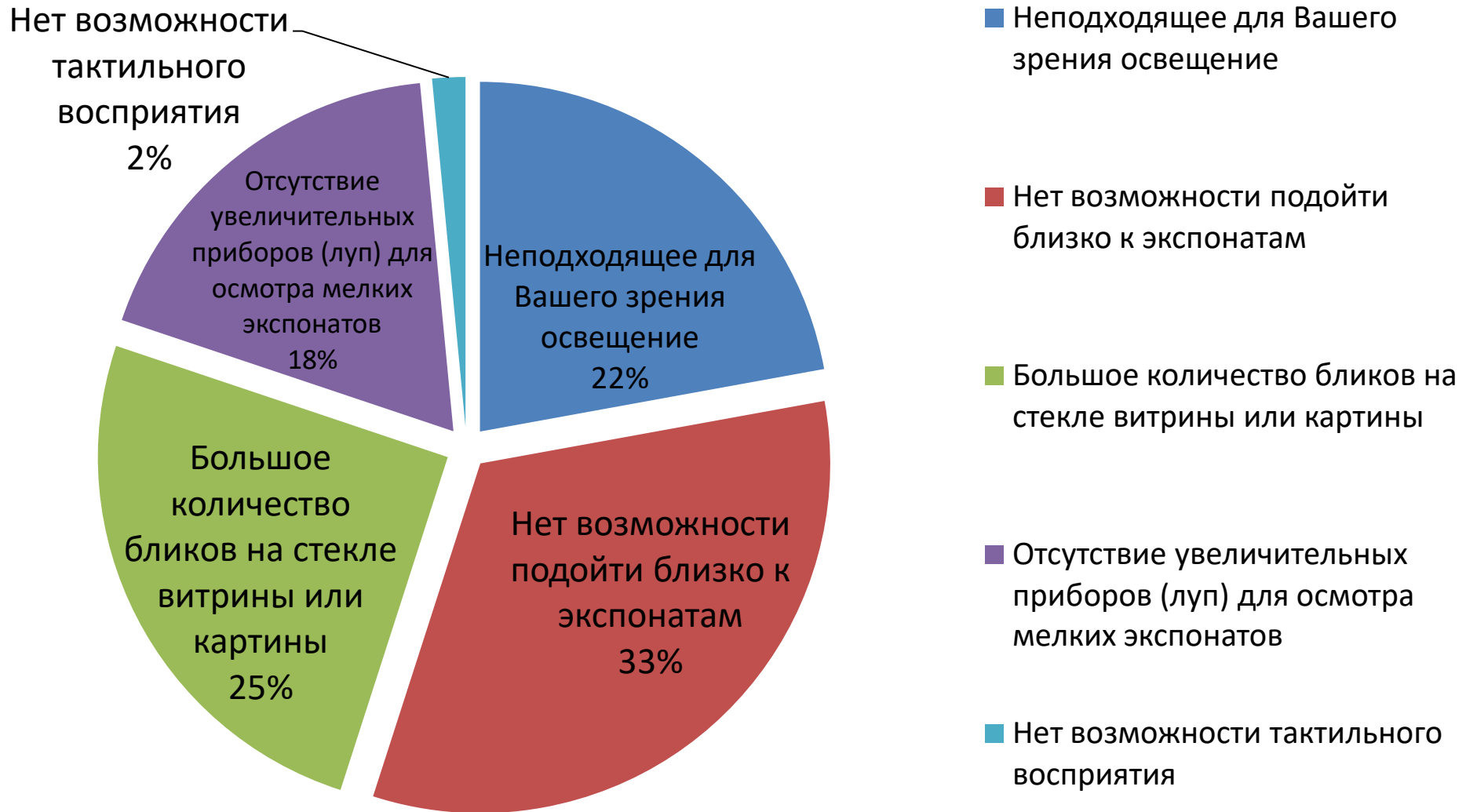
- <https://in-museum.ru/library/potapova-natalya-vladimirovna-uvidet-nevidimoe-metodicheskoe-posobie-po-adaptaczii-muzeev-dlya-slabovidyashhih-posetitelej-n-v-potapova-muzej-ogni-moskvy-moskva/>

Какие сложности Вы испытываете при посещении музеев?

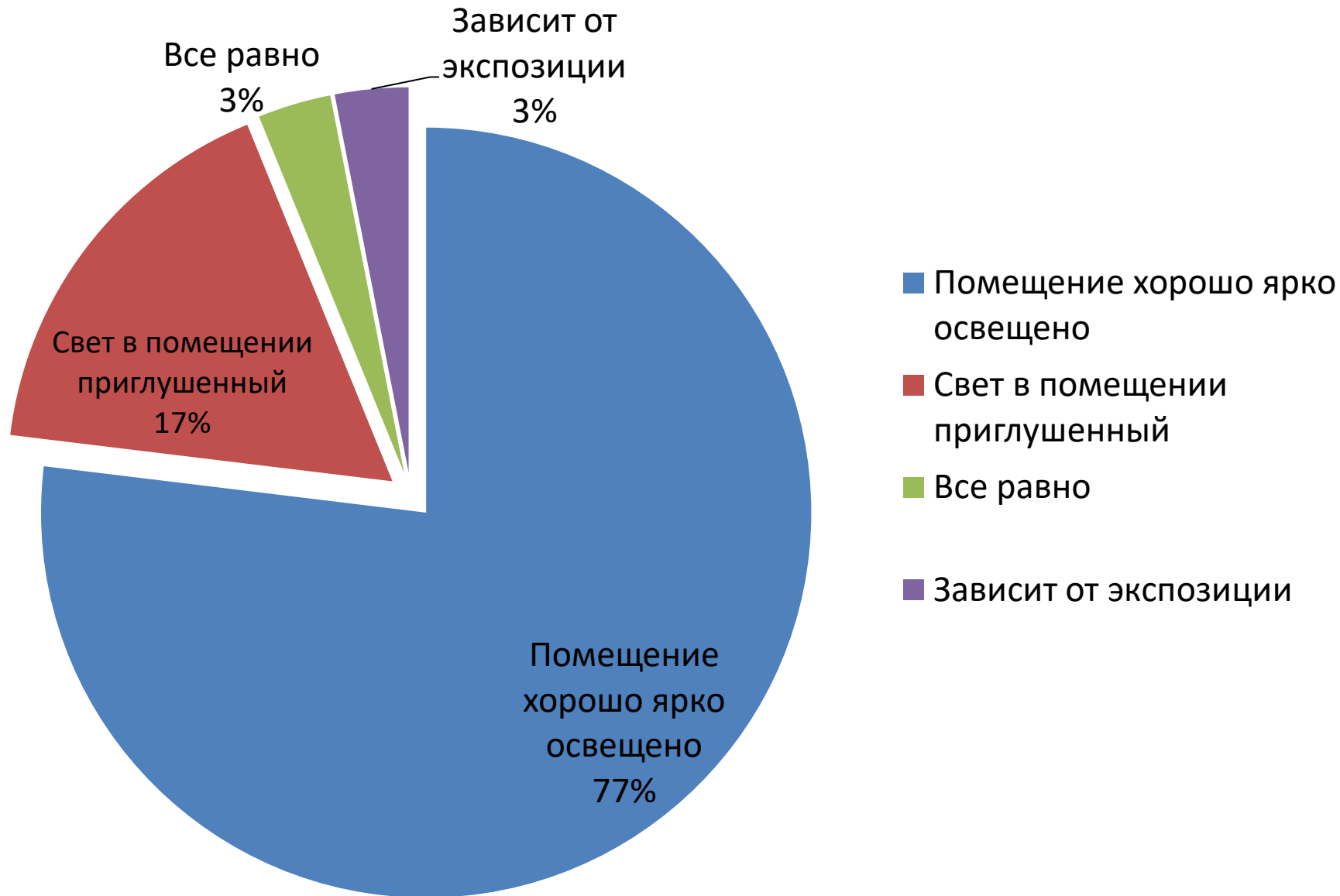


- Тяжело рассмотреть предметы и подписи к ним
- Сложно самостоятельно сориентироваться в экспозиции (недоступная навигация)
- Сложно самостоятельно передвигаться в музее
- Сложно самостоятельно добраться до музея

Что может Вам помешать рассматривать экспонаты в музее?



При каком освещении Вам комфортнее находиться в помещении?



Конкурс «Мой музей будущего»



Болотина Светлана

- К посещению музея лучше заранее подготовиться. В своем проекте Светлана Болотина предложила на сайте музея **сделать схему со звуковыми обозначениями – маячками, которую можно скачать на свой телефон для того, чтобы потом слабовидящему человеку было легко ориентироваться в музейном пространстве.** Например, вы заходите в музей и слышите шелест листвы. Так как вы уже изучили звуковую схему, то понимаете, что этот звук обозначает гардероб. «Вешалки в гардеробе напоминают деревья. У каждой ветки, на которой висит ваше пальто тоже свое звуковое оповещение. Вам выдают звуковой номерок, если нажимаешь на кнопку на номерке, то вешалка с твоим пальто отзывается». Билетная касса обозначена голосом кукушки. Санитарные комнаты - звуком водопада. Экспозиция состоит из четырех разделов, посвященных четырем временам года. Перед входом в залы слышна музыка П. И. Чайковского «Времена года», соответствующая названию раздела экспозиции.

Корсакова Ольга

- Экспозиция- таблички по Брайлю неудобны, **хотелось бы видеть экраны-планшеты у экспоната**, текст должен быть обязательно на черном фоне белыми буквами;
- Расположение экскурсантов на экскурсии- на экскурсиях от фонда «Со-единение» незрячих ставили вперед, а слабовидящих во второй ряд — это неудобно. **Хотелось бы людей с остаточным зрением ставить в первые ряды**, т.к. есть шанс, что они могут что-то разглядеть, слепых – назад, слабовидящие им помогут тактильно посмотреть экспонаты.

Щербакова Татьяна

- Вход в музей- что-то яркое при входе, чтобы было сразу понятно, о чем рассказывает музей. **Обязательно, чтобы встречал человек,** неважно администратор или уборщица, хочется, чтобы поухаживали и поняли, что человек пришел с особенностями зрения;
- Экспозиция – **выдача специальных устройств, например браслет и наушники, браслет определяет где человек находится, по наушникам передают информацию** о расположении в здании, куда пойти и где повернуть, также программа должна предлагать направление (например – туалет, кафе, зал современного искусства и т.д.), возможно у экспоната будет какое-то поле или электронный код, который уловит браслет и предложит прослушать информацию, **не должно быть много информации , в любой момент можно прервать рассказ** и направиться к другому объекту. (Не нравятся аудиогиды в современном исполнении, надо подойти близко к экспонату, чтобы разглядеть его номер, в тоже время близко подходить нельзя, а тем более дотрагиваться- в итоге людям с особенностями зрения выбора не оставляют);

Литвиненко Юлия

Мобильное приложение «Музей» или «Musium»

- Данное приложение будет содержать необходимую инвалиду по зрению информацию обо всех российских музеях, которые захотят присоединиться к проекту «Музей будущего», например: карту музея, оснащённую звуковым GPS навигатором, перечень действующих выставок, звуковой комментарий (тифлокомментарий) ко всем экспонатам, перечень продукции сувенирного магазина, если таковой имеется в музее и многое другое.
- Обязательным условием при разработке приложения будет его совместимость с говорящими программами, которыми оснащены мобильные телефоны каждого незрячего человека.
- Приложение «Музей» должны будут установить на свои мобильные устройства сотрудники музея, которые непосредственно будут работать с посетителями данной категории: билетёры, гардеробщики, экскурсоводы, продавцы в буфете, работники, чьими стараниями регулярно будет обновляться информация в приложении, и, конечно, сами инвалиды по зрению.

Незрячие и слабовидящие посетители музеев



- Для слабовидящего человека важно, даже если сохранился небольшой % зрения, видеть окружающие предметы.

Потапова, Наталья Владимировна
Увидеть невидимое: методическое пособие по адаптации музеев
для слабовидящих посетителей
/ Н.В. Потапова. — Музей «Огни Москвы». — Москва: Лингва-Ф, 2021.

- Оглавление
- Введение
- Особенности зрения слабовидящих посетителей
- Психологические особенности слабовидящих посетителей
- Сайт музея. Версия для слабовидящих
- Обеспечение доступности здания музея для слабовидящих посетителей
- Текст. Шрифты для слабовидящих
- Как помочь слабовидящему посетителю познакомиться с музейными предметами. Свет в музее
- вспомогательное оборудование для осмотра музея слабовидящими посетителями
- Особенности проведения экскурсий для слабовидящих посетителей
- Комфортное посещение. Сувенир на память



- Что музейные сотрудники могут сделать, чтобы создать максимально комфортные условия для слабовидящих посетителей?



- Не все слабовидящие люди носят очки и пользуются белой тростью.

Входная зона

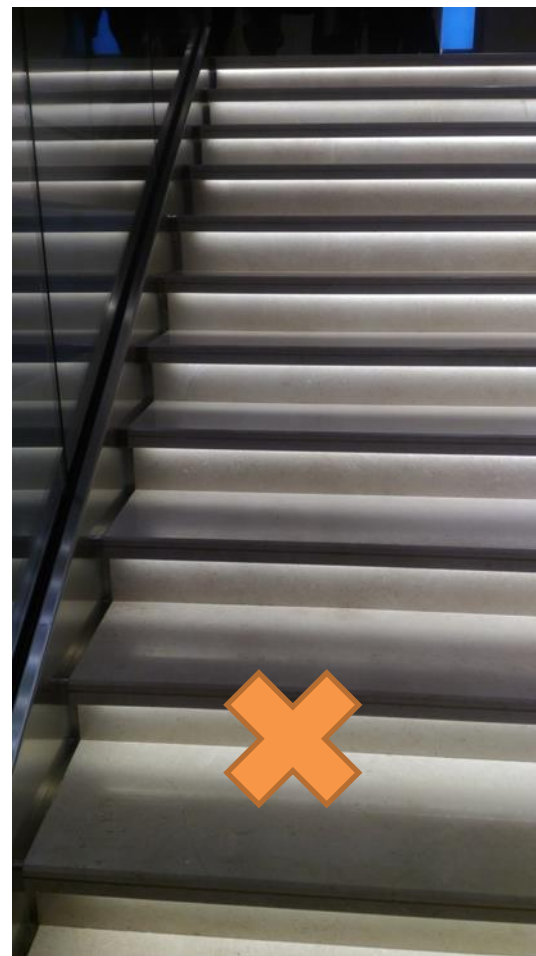
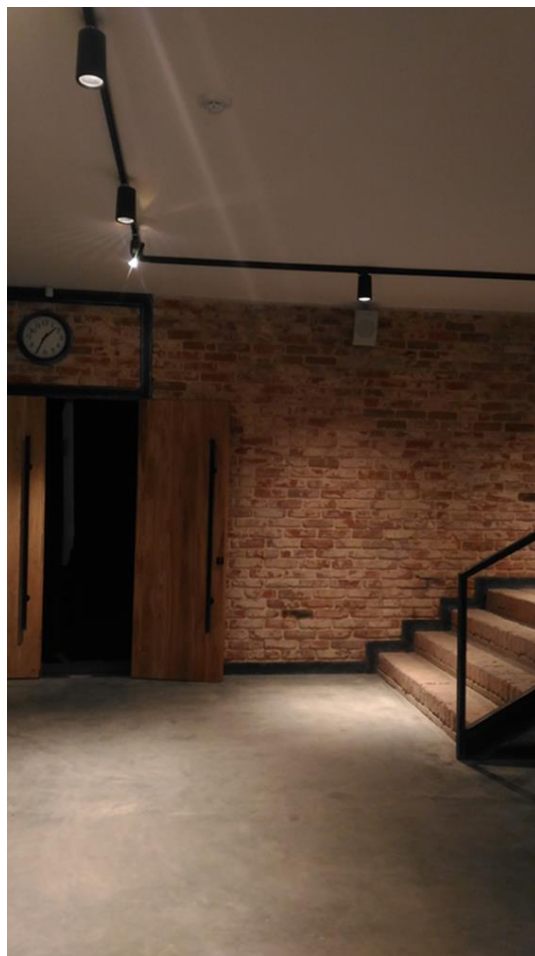


- Необходимо предоставить время (1-2 мин) для адаптации в новом пространстве (переход от естественного освещения в зону с искусственным освещением)

Навигация

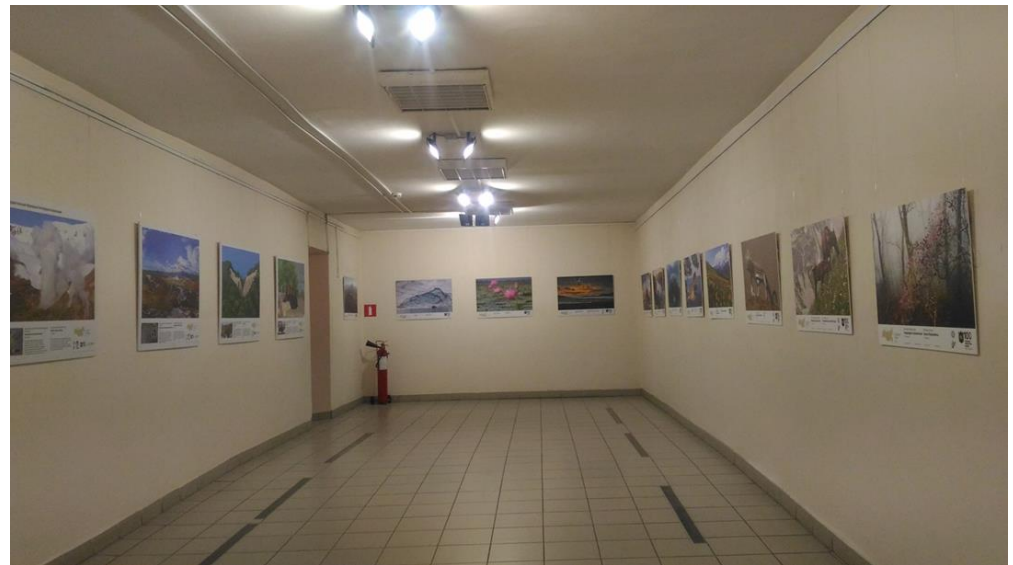


Передвижение по музею. Лестницы



ОБЩЕЕ ОСВЕЩЕНИЕ

Уровень освещенности
500-750 лк принято
считать оптимальным
для зрительной работы
слабовидящих



АКЦЕНТНОЕ ОСВЕЩЕНИЕ



Жорж де Ла Тур. Шулер с бубновым тузом.

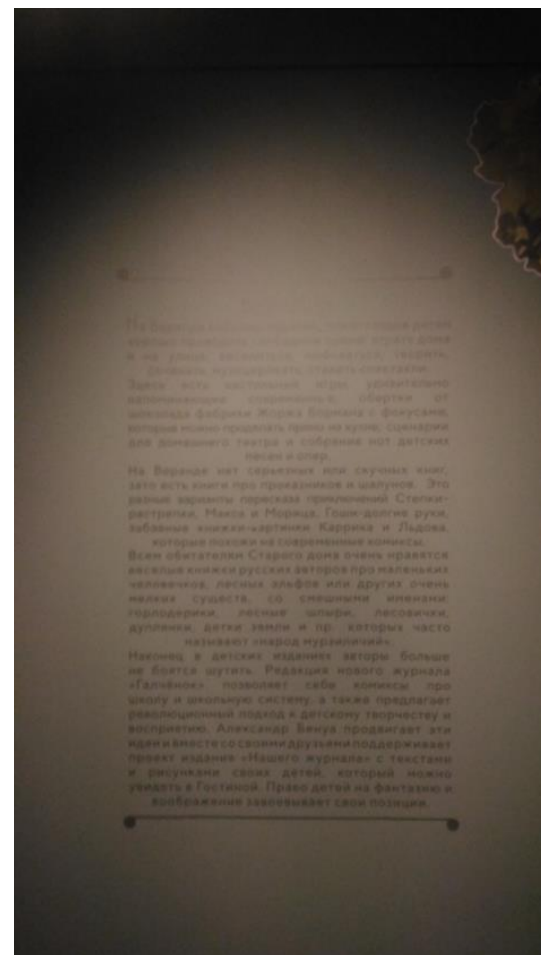
Несмотря на то, что большинство слабовидящих людей имеет низкую светочувствительность, предпочитает находиться в хорошо освещенных помещениях, музейные экспонаты лучше видит при акцентном освещении, в залах, где практически отсутствует общее освещение.

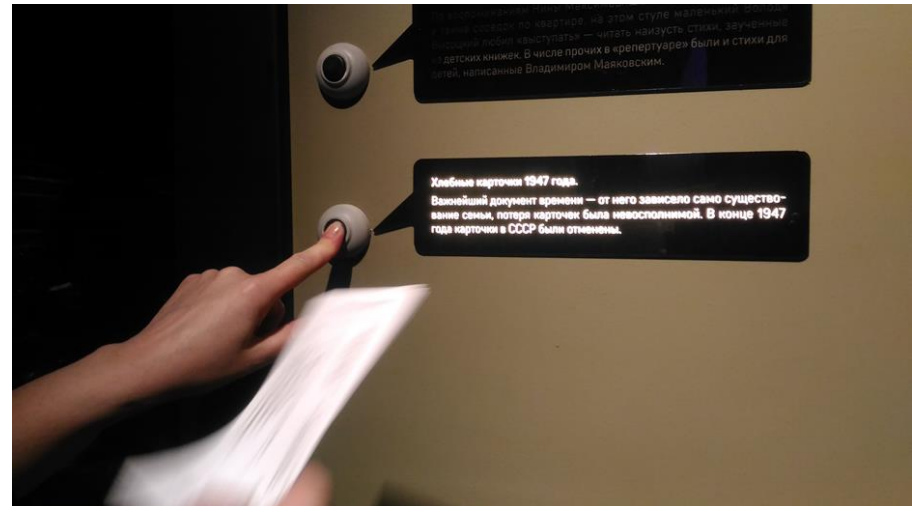
НОРМЫ ОСВЕЩЕННОСТИ МУЗЕЙНЫХ ЭКСПОНАТОВ. КОНТРАСТ.





ОШИБКИ. ПЛОХОЙ КОНТРАСТ







- **Ошибка.** Горизонтальная витрина с экспонатами освещена светильником, подвешенным на потолке на шинопроводе, на расстоянии 1,5 метров от витрины. Когда посетитель подходит к витрине, образуется тень от его фигуры. В результате уровень освещения экспонатов в витрине с 50 люкс снижается до 20 люкс. Одновременно было зафиксировано, что даже люди, имеющие не столь значительные проблемы со зрением, при такой освещенности не видят предметы.

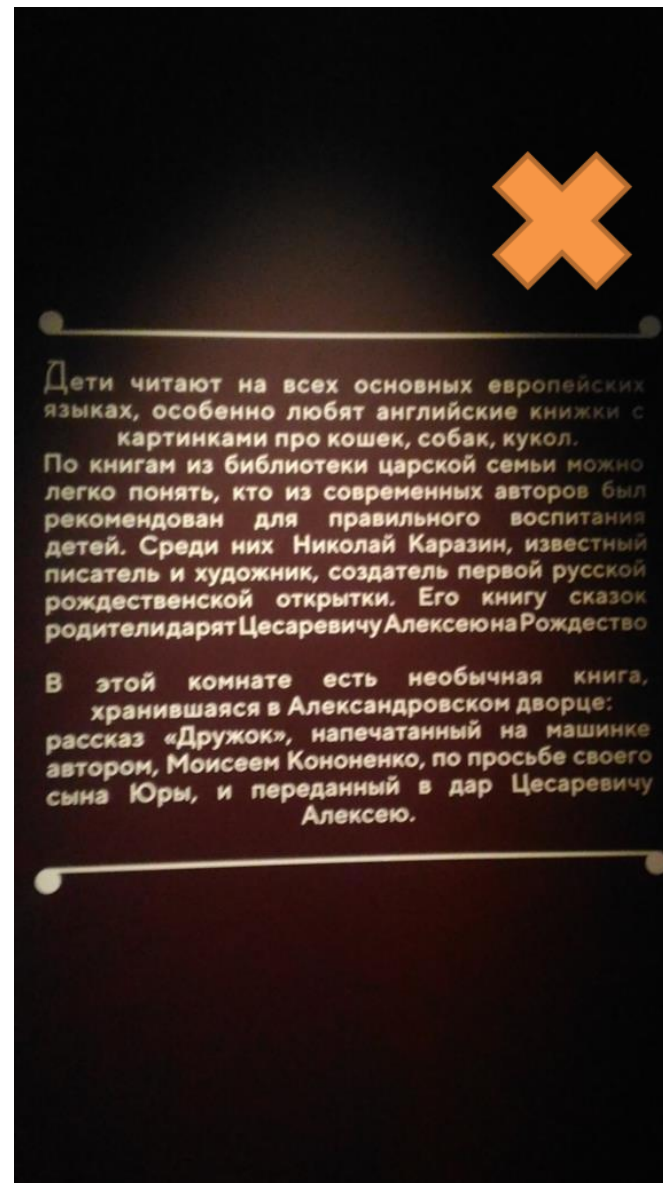


- Правильно, если светильники расположены внутри витрины.



- Для слабовидящих посетителей очень важно равномерное освещение музейных экспонатов.

- **Ошибка.** Текст аннотации к выставке написан на стене крупным шрифтом на контрастном фоне. Однако уровень освещенности надписи очень неравномерный. В центре освещенность 100 люкс, по краям надписи – 5-10 люкс. В итоге слабовидящие посетители не видят часть слов, не могут прочитать текст.





- Осмотр музейной экспозиции слабовидящими посетителями становится невозможным, если в глаза попадает сильный блик или непосредственно источник света.



- Для слабовидящих людей важно, чтобы иллюстративные материалы, этикетки были напечатаны на матовой бумаге.
- При этом бумага не должна быть ослепительно белой.

Наиболее комфортное расстояние
для осмотра предметов 30-35 см.



ВО ВРЕМЯ ЭКСКУРСИИ



- Экскурсанты не должны стоять лицом к оконным проемам, так как естественный свет может раздражать зрение.



- Можно заранее договориться с экскурсантами, что сначала вы расскажите о предметах, которые расположены в зале (витрине), потом предоставите время для осмотра экспонатов.



- Слабовидящие посетители по-разному осматривают предметы в зависимости от особенностей своего зрения. Кому-то нужно подойти ближе; кому-то встать боком; кто-то может использовать монокуляр; кто-то телефон или планшет.



- При переходе из одного экспозиционного зала в другой важно предупредить об этом участников экскурсии.
- Во время перехода в другой зал экскурсовод должен поддерживать контакт с группой, находиться в поле зрения экскурсантов.

- Экскурсоводу важно об этом помнить, что слабовидящие люди испытывают сложности при передвижении по блестящей поверхности. Начищенный до блеска в зале музея паркет, может ассоциироваться с поверхностью льда, вызвать психологический дискомфорт.



Комфортное посещение. Сувенир на память

РАФ КОФЕ

ЦИТРУСОВЫЙ РАФ	300	240	280
ЛАВАНДОВЫЙ РАФ		240	260
ПРЯНЫЙ РАФ		240	260

ЧАЙ

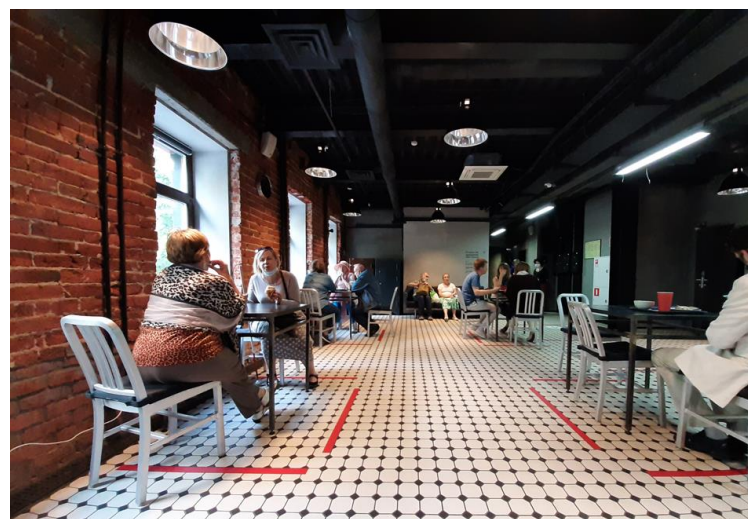
ЧЕРНЫЙ	350мл	130	170
ЗЕЛЕНый	450мл	130	170
МЯТНЫЙ ОТВАР		120	160
ИМБИРНЫЙ			240
ОВЛЕПИХОВЫЙ			240
ШПИПОВНИК		130	170

КОФЕ

ЭСПРЕССО			90
АМЕРИКАНО		140	160
КАПУЧИНО		190	220
ЛАТТЕ		170	230
КАКАО		170	190
РАФ		250	280

СИРОП -20

- ЭСПРЕССО — ВОДА — МОЛОКО/САХАР
- СИРОП — МОЛОЧНАЯ ПЕНА — КАКАО





ПРОЕКТ

ДУША ГОРОДА



ПРИ ПОДДЕРЖКЕ
ФОНДА
ПРЕЗИДЕНТСКИХ
ГРАНТОВ



Экскурсионные мастерские для незрячих и слабовидящих людей



География проекта:

Анжеро-Судженск,
Верхний Уфалей, Вологда,
Кемерово, Курган,
Москва, Находка,
Нижний Новгород, Омск,
Осинники, Пермь,
Санкт-Петербург





Запись аудиогидов



Проведение экскурсий

САЙТ «ДУША ГОРОДА»

dgoroda.ru

Структура

Главная

1.1. Страница города (переход на эту страницу с главной по строке поиска)

1.1.1. Страница с карточками музеев (карточки с кратким пояснением)

1.1.1.1. Страница музея

1.1.2. Страница с карточками экскурсий по городу (карточки с кратким пояснением)

1.1.2.1. Страница экскурсии

1.1.3. Страница с карточками театров и кинотеатров (карточки с кратким пояснением)

1.1.3.1. Страница театра

1.1.3.2. Страница кинотеатра

1.1.4. Страница с карточками аудиогидов (карточки с кратким пояснением + аудиофайл запускается при нажатии на карточку)

О проекте

Контакты

Полезная информация



Фестиваль «Душа города»



Проект «Шагаем с тростью по Москве»

Тифлоинформационный продукт - тактильная схема того района, по которому люди с нарушением зрения смогут самостоятельно передвигаться.



Спасибо за внимание!

potapova_nat@list.ru

Музей «Огни Москвы»

8-495-624-73-74

Ognimos.ru

Moscowlights@mail.ru

